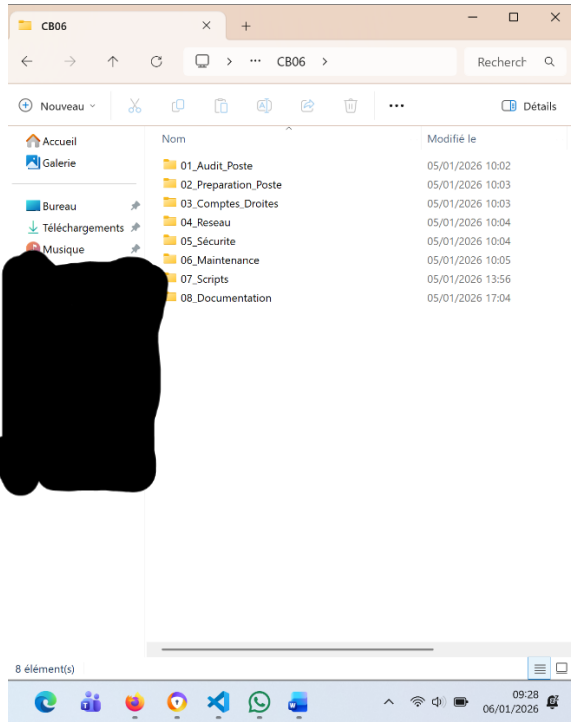


05/01 au 09/01/2026

Mardi

1. Création d'un compte utilisateur standard



Ici Audit initial du poste

```
PS D:\CB06> mkdir "D:\CB06\03_Comptes_Droites\Gestion_Utilisateurs_Windows"

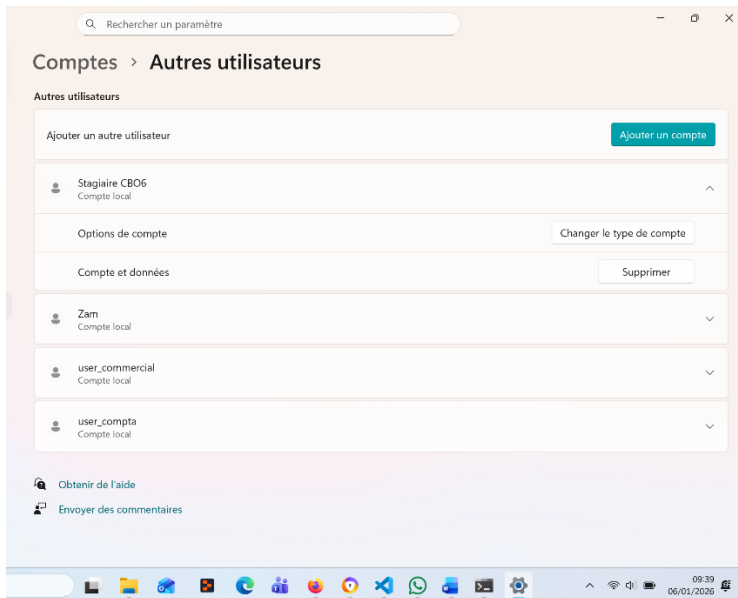
Répertoire : D:\CB06\03_Comptes_Droites

Mode                LastWriteTime         Length Name
----                -
d-----          06/01/2026    09:30             Gestion_Utilisateurs_Windows

PS D:\CB06> |
```

Création du dossier de travail utilisateur Action (Explorateur) Dans : D:\CB06\03_Comptes_Droites\ Gestion_Utilisateurs_Windows

1.2 Création d'un compte utilisateur standard



2. Paramétrage mot de passe sécurisé

Règles recommandées pour la création de mot de passe : ≥ 12 caractères , majuscules / minuscules chiffres , caractères spéciaux

Commande (admin)

`net user Stagiaire CB06 *`

Vérification des règles du système

`net accounts`

```
S C:\WINDOWS\system32> net user Stagiaire CB06
Le nom d'utilisateur est introuvable.

Vous obtiendrez une aide supplémentaire en entrant NET HELPMSG 2221.

S C:\WINDOWS\system32> net user Stagiaire CB06 *
La syntaxe de cette commande est :

NET USER
nom_utilisateur [mot_passe | *] [options] [/DOMAIN]
nom_utilisateur {mot_passe | *} /ADD [options] [/DOMAIN]
nom_utilisateur [/DELETE] [/DOMAIN]
nom_utilisateur [/TIMES:{heures | ALL}]
nom_utilisateur [/ACTIVE: {YES | NO}]

S C:\WINDOWS\system32> net accounts
>
Permettre la fermeture forcée de la session après expiration ? : Jamais
Durée de vie minimale du mot de passe (jours) : 0
Durée de vie maximale du mot de passe (jours) : 42
Longueur minimale du mot de passe : 0
Nombre de mots de passe antérieurs à conserver : Aucune
Niveau de verrouillage : 10
Durée du verrouillage (min) : 10
Période d'observation du verrouillage (min) : 10
Rôle de l'ordinateur : STATION
La commande s'est terminée correctement.

S C:\WINDOWS\system32>
```

3. Paramètres de confidentialité (Windows 11)

Dans Navigation → Paramètres → Confidentialité et sécurité, il est recommandé de désactiver l'ID de publicité et le contenu suggéré, de limiter les diagnostics aux données minimales, et de restreindre les autorisations (localisation si inutile, caméra et micro sous contrôle)

4. Verrouillage automatique de session

Il est conseillé de configurer la mise en veille de l'écran avec un écran à 5 minutes et une veille entre 10 et 15 minutes afin de limiter les accès non autorisés.

À la reprise, le système doit toujours demander le mot de passe via les options de connexion pour renforcer la sécurité du compte.

Enfin, l'écran de veille doit être activé avec un délai de 5 minutes et l'option *Demander l'ouverture de session* cochée comme preuve de sécurité renforcée.

5. Test de la session utilisateur

Il est nécessaire de se déconnecter du compte administrateur puis de se connecter avec le compte *Stagiaire CB06* afin de vérifier les droits utilisateur.

Les tests doivent confirmer une connexion fonctionnelle, le verrouillage avec Win + L, puis l'exigence du mot de passe au retour de session.

Enfin, l'exécution de la commande `whoami` dans la session utilisateur permet de vérifier l'identité du compte actif.

6 . Rédaction des actions réalisées

Un compte utilisateur standard a été créé sur un poste Windows 11 afin de limiter les droits et renforcer la sécurité du système. Un mot de passe sécurisé a été défini pour protéger l'accès au compte. Les paramètres de confidentialité de Windows ont ensuite été configurés afin de réduire la collecte de données et les autorisations inutiles. Le verrouillage automatique de la session a été mis en place pour sécuriser le poste en cas d'inactivité. Enfin, des tests de connexion et de verrouillage ont été effectués afin de vérifier le bon fonctionnement du compte. L'ensemble des actions a été documenté et illustré par des captures d'écran pour assurer la traçabilité de l'intervention.

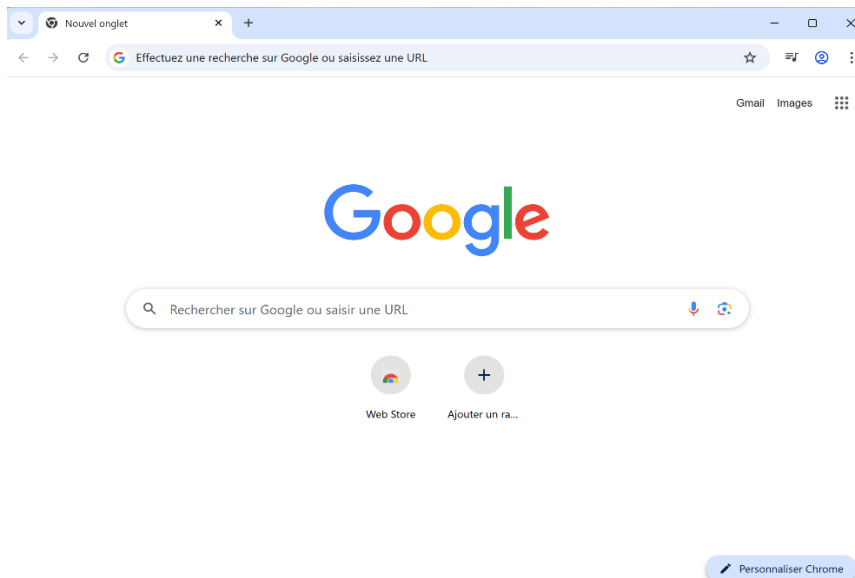
Mercredi

1. Installation logiciels essentiels

Je me suis connecté dans mon compte standard : stagiaire_cb06

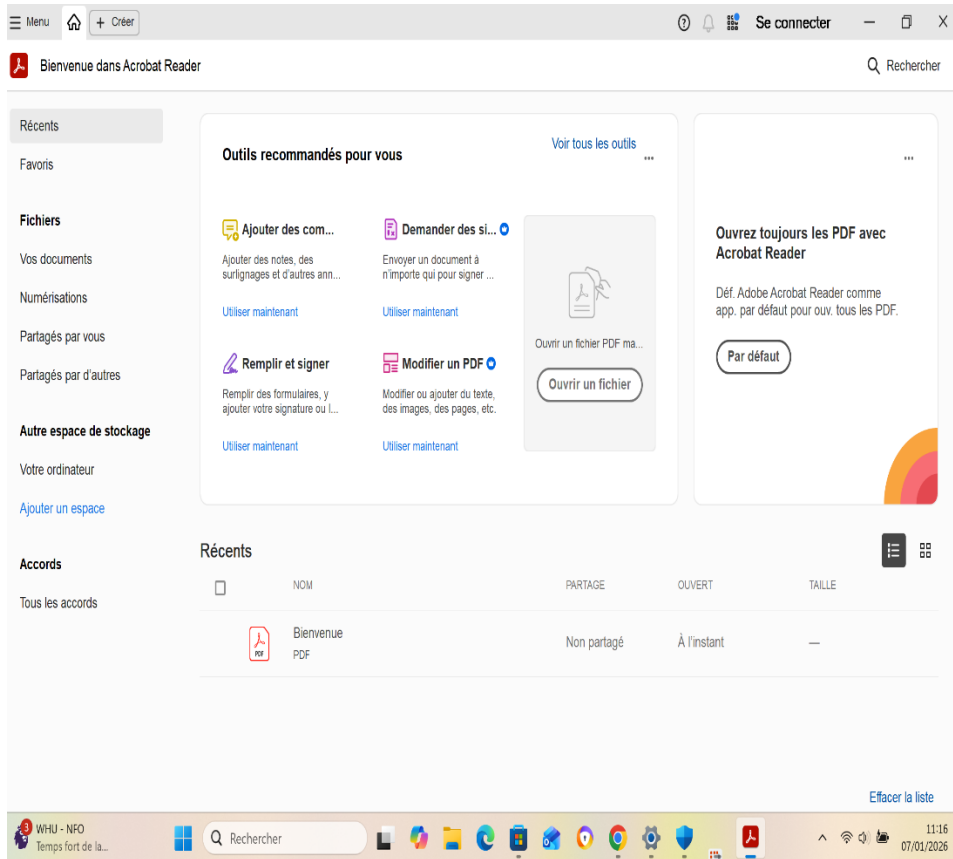


1.1 navigateur Installation de chrome



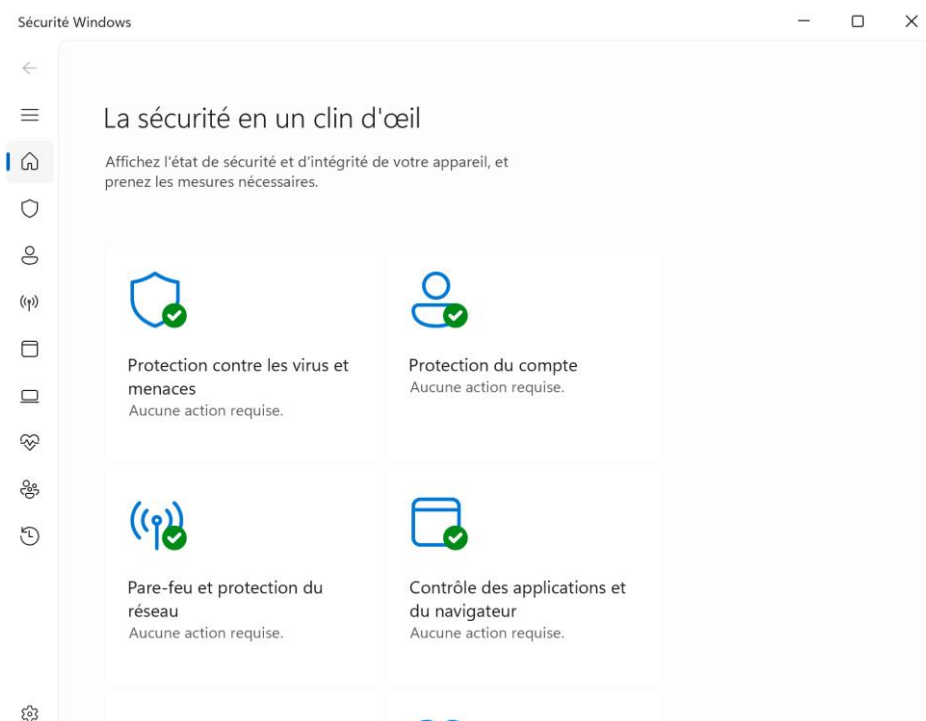
1.2 Lecteur PDF

Installation de Adobe Acrobat



1.3 Antivirus

Avec Sécurité Windows



2 . Vérification bon fonctionnement logiciels

Les vérifications ont été effectuées avec succès : le navigateur s'ouvre correctement et permet la navigation, les fichiers PDF s'affichent sans problème, et l'antivirus est actif avec un état de sécurité conforme.

3 . Mise à jour logiciels

Les paramètres Windows Update ont été vérifiés : la recherche de mises à jour a été effectuée et les mises à jour disponibles ont été installées lorsque nécessaire.

4. Noter procédure d'installation

Titre : Procédure d'installation des logiciels indispensables – Windows 11

Contexte :

Dans le cadre de la mise en service d'un poste utilisateur sous Windows 11, l'installation des logiciels indispensables a été réalisée afin d'assurer un environnement de travail stable, fonctionnel et sécurisé.

Logiciels installés :

- Navigateur web
- Lecteur de fichiers PDF
- Solution antivirus (Microsoft Defender)

Étapes de mise en œuvre :

- Téléchargement des logiciels depuis leurs sources officielles
- Installation avec les paramètres recommandés par défaut
- Refus des logiciels additionnels non nécessaires
- Vérification du bon lancement et du fonctionnement des applications

Contrôles réalisés :

- Test de la navigation Internet via le navigateur installé
- Ouverture et lecture correcte de documents PDF
- Vérification de l'activation et de l'état de protection de l'antivirus

Mises à jour :

- Exécution de Windows Update
- Mise à jour des définitions de sécurité de l'antivirus
- Vérification de la mise à jour des logiciels installés

Résultat :

Le poste utilisateur est pleinement opérationnel, sécurisé et prêt à être utilisé dans des conditions optimales par un utilisateur standard.

Je constate des erreurs il ne s'agit pas d'erreurs matérielles, mais d'erreurs liées au profil utilisateur ou au cache système

4. Résolution guidée

Je vérifie le résultat des commandes exécutées après `sfc /scannow` en m'assurant d'obtenir un message indiquant la réussite de l'opération.

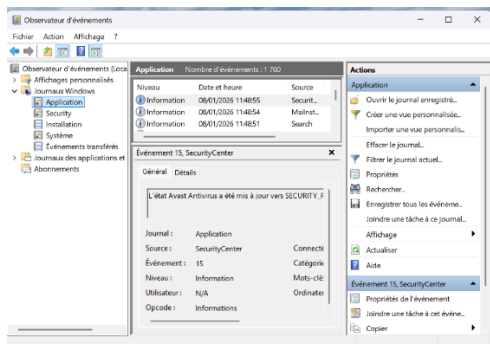
Je contrôle ensuite l'exécution de `DISM /Online /Cleanup-Image /RestoreHealth` en observant la progression en pourcentage et un message de fin sans erreur critique.

Je redémarre obligatoirement le PC afin de libérer les verrous de profil, d'appliquer les corrections et de stabiliser les services système.

```
S C:\WINDOWS\system32> sfc /scannow
>
Début de l'analyse du système. Cette opération peut nécessiter un certain temps.
Démarage de la phase de vérification de l'analyse du système.
La vérification est à 76% terminée.
```

```
S C:\WINDOWS\system32> sfc /scannow
>
Début de l'analyse du système. Cette opération peut nécessiter un certain temps.
Démarage de la phase de vérification de l'analyse du système.
La vérification est à 100% terminée.
Le programme de protection des ressources Windows n'a trouvé aucune violation d'intégrité.
S C:\WINDOWS\system32> DISM /Online /Cleanup-Image /RestoreHealth
>
Outil Gestion et maintenance des images de déploiement
Version : 10.0.26100.5074
Version de l'image : 10.0.26200.7462
=====54,1% ]
```

Je réalise la vérification post-intervention depuis le compte standard en contrôlant l'ouverture des applications, la réactivité générale du système et le bon fonctionnement du logiciel qui posait problème.



Sur cette image on voit qu'il y a plus d'erreurs.

5. Rédaction des actions réalisées

Dans le cadre du dépannage d'un poste utilisateur présentant des lenteurs, une analyse a été effectuée à l'aide des outils système.

Des erreurs liées au profil utilisateur et au cache système ont été identifiées dans l'Observateur d'événements.

Une vérification de l'intégrité du système a été réalisée à l'aide des commandes SFC et DISM en mode administrateur.

Les éventuelles corruptions détectées ont été corrigées, suivies d'un redémarrage du poste.

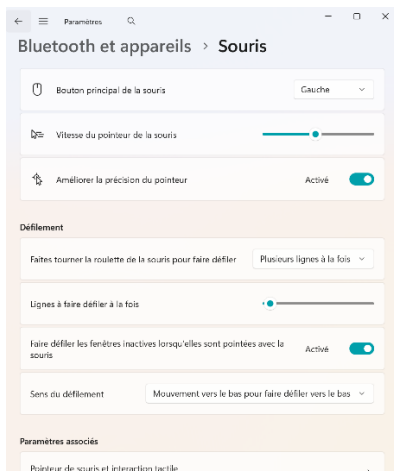
Des tests de validation ont ensuite confirmé une amélioration du fonctionnement général et du démarrage des applications.

vendredi

1. Problèmes périphériques : souris / clavier / imprimante

1.1 La souris

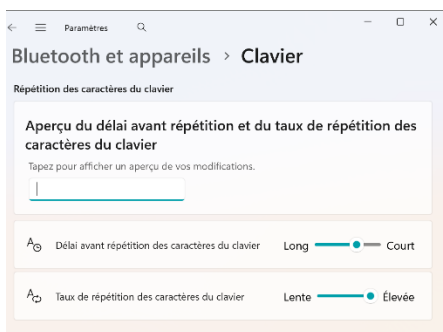
Je vérifie, depuis le compte standard stagiaire_cb06, le bon fonctionnement des périphériques utilisateur en testant la souris : déplacement du curseur, clic gauche et droit, ainsi que la molette. Je contrôle également les paramètres associés via Paramètres → Bluetooth et appareils → Souris.



1.2 Le clavier

Je teste la saisie dans le champ de recherche ainsi que le fonctionnement des touches spéciales (Maj, Entrée, Retour arrière).

Je vérifie les paramètres associés via Paramètres → Heure et langue → Saisie.



1.3 L'imprimante

Je vérifie si l'imprimante est correctement reconnue par le système et je lance une page de test lorsqu'elle est installée.

Je contrôle les paramètres via Paramètres → Bluetooth et appareils → Imprimantes et scanners.

2. Tests complets poste utilisateur

Je réalise, depuis le compte standard, les tests nécessaires en vérifiant l'ouverture de session, le lancement des applications courantes, la connexion Internet et l'accès aux dossiers utilisateurs.

J'utilise le Gestionnaire des tâches à l'aide du raccourci Ctrl + Shift + Échap pour compléter les vérifications.

→ Résultat tout est fonctionnelle

3. Recap de la semaine

Durant cette semaine de stage, j'ai découvert l'environnement de travail informatique, les règles de sécurité et les missions confiées. J'ai pris en main le système Windows, l'organisation des dossiers, ainsi que les différences entre compte administrateur et compte standard, en abordant les notions de confidentialité et de bonnes pratiques.

J'ai ensuite créé et configuré un compte utilisateur standard avec des paramètres de sécurité adaptés (mots de passe sécurisés, confidentialité Windows, verrouillage automatique de session), puis réalisé des tests de fonctionnement et une rédaction des actions effectuées.

Des logiciels essentiels ont été installés et vérifiés (navigateur, lecteur PDF, antivirus), suivis des mises à jour nécessaires et de la rédaction d'une procédure d'installation.

Enfin, des missions de dépannage ont été réalisées, incluant l'analyse d'un PC lent, l'application d'une méthode de diagnostic, la résolution d'un problème de logiciel ne démarrant pas, ainsi que des tests de périphériques (souris, clavier, imprimante) et des tests complets du poste utilisateur.

4. Questions / Réponses

Question : Pourquoi utiliser un compte standard pour les tests ?

Réponse : Pour reproduire les conditions réelles d'un utilisateur.

Question : À quoi sert le Gestionnaire des tâches ?

Réponse : À analyser l'utilisation des ressources et détecter les lenteurs.

Question : Pourquoi faire les mises à jour ?

Réponse : Pour améliorer la sécurité et la stabilité du poste.

Question : Pourquoi tester les périphériques ?

Réponse : Pour vérifier le bon fonctionnement du poste utilisateur.